

SOINS D'HYGIÈNE

- **HYGIÈNE DES MAINS**

Les mains sont source de transmission de germes (bactéries virus...) et de contaminations. S'effectue avant chaque soins, manipulations et après chaque geste de la vie courante (repas , toilettes, mouchage...).

- **LAVAGE SIMPLE**

Le lavage des mains avec un savon doux assure l'hygiène, la protection, la sécurité, élimine la flore transitoire et prévient la transmission des germes manuportés.

- **TRAITEMENT HYGIÉNIQUE DES MAINS PAR FRICTION** avec une solution hydroalcoolique.

- **Flore transitoire:** ensemble des micro-organismes de passage, acquis au contact de personnes, des surfaces ou objets touchés au cours des gestes quotidiens.
- **Flore résidente:** ensemble des micro-organismes vivant naturellement sur la couche supérieure de l'épiderme, la partie supérieure des follicules pileux et les conduits des glandes sébacées.

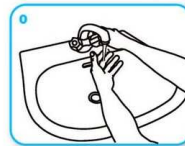
LAVAGE DES MAINS

Le lavage des mains - Comment ?

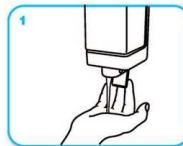
LAVER LES MAINS AU SAVON ET A L'EAU LORSQU'ELLES SONT VISIBLEMENT SOUILLEES
SINON, UTILISER LA FRICION HYDRO-ALCOOLIQUE POUR L'HYGIENE DES MAINS !



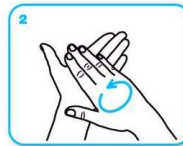
Durée de la procédure : 40-60 secondes



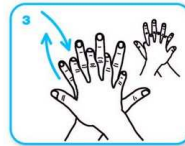
0
Mouiller les mains
abondamment



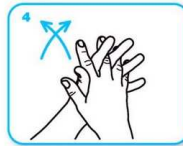
1
Appliquer suffisamment de savon
pour recouvrir toutes les surfaces
des mains et frictionner :



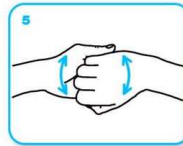
2
Paume contre paume par
mouvement de rotation,



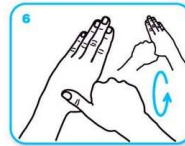
3
le dos de la main gauche avec un
mouvement d'avant en arrière exercé
par la paume droite, et vice versa,



4
les espaces interdigitaux paume
contre paume, doigts entrelacés,
en exerçant un mouvement
d'avant en arrière,



5
les dos des doigts en les tenant
dans la paume des mains
opposées avec un mouvement
d'aller-retour latéral,



6
le pouce de la main gauche
par rotation dans la paume
refermée de la main droite,
et vice versa,



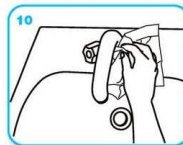
7
la pulpe des doigts de la main droite
par rotation contre la paume de
la main gauche, et vice versa.



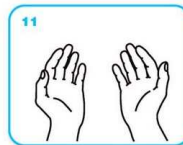
8
Rincer les mains
à l'eau,



9
sécher soigneusement les mains
avec une serviette à usage unique,



10
fermer le robinet à
l'aide de la serviette.



11
Les mains sont prêtes
pour le soin.

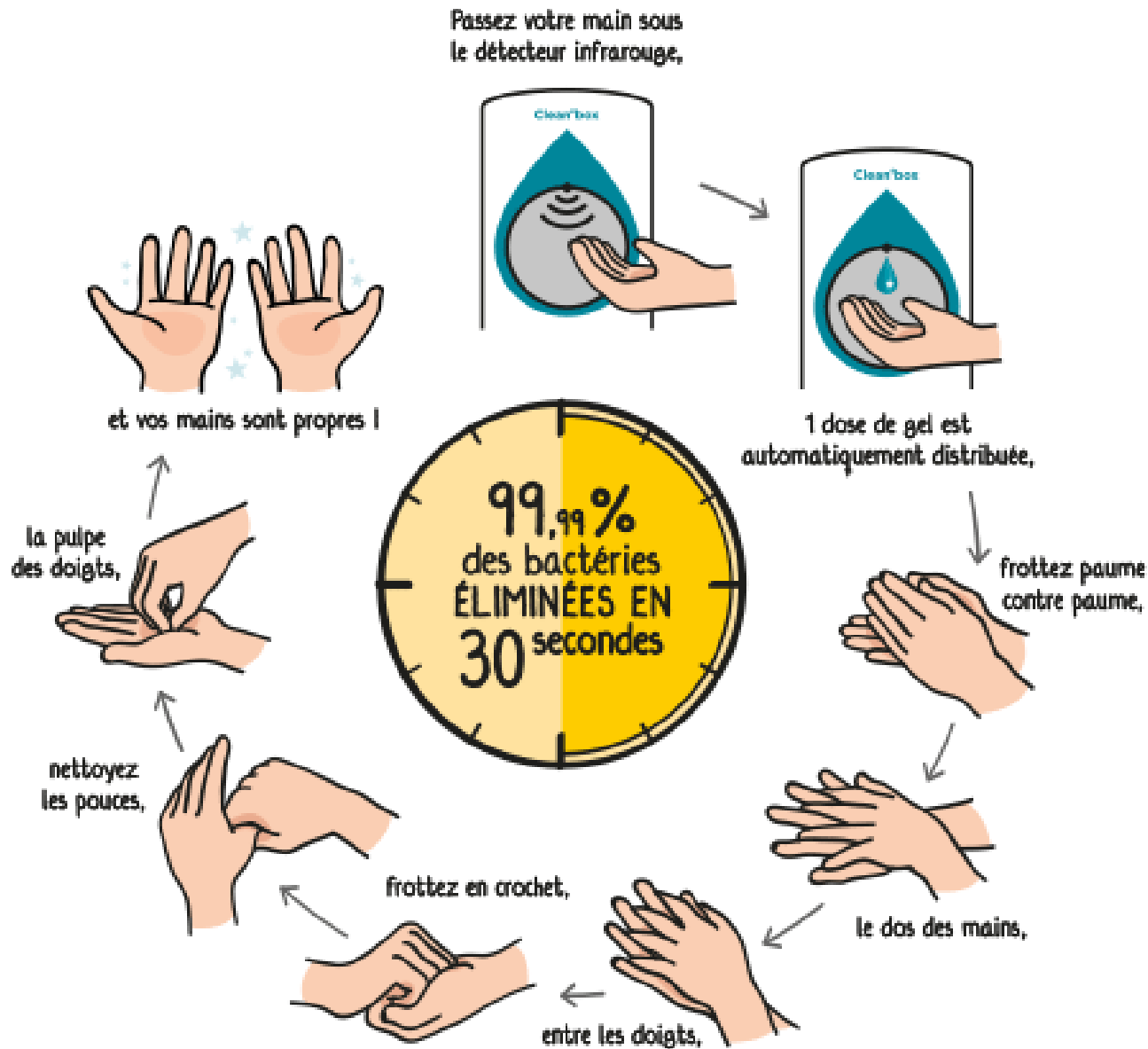
WORLD ALLIANCE
for PATIENT SAFETY

L'OMS remercie les Hôpitaux Universitaires de Genève (HUG), en particulier les collaborateurs
du service de Prévention et Contrôle de l'infection, pour leur participation active au développement de ce matériel.
Octobre 2006, version 1.

Organisation
mondiale de la Santé

Toutes les précautions ont été prises par l'OMS pour vérifier les informations contenues dans la présente publication. Toutefois, le document est diffusé sans garantie, explicite ou implicite, d'aucune sorte.
L'interprétation et l'utilisation des données sont de la responsabilité du lecteur. L'OMS ne saurait en aucun cas être tenue pour responsable des dommages qui pourraient en résulter.

UTILISATION DU SHA



- Produit efficace, pratique, rapide, bien toléré ; c'est une alternative au lavage simple des mains. Permet d'éliminer la flore transitoire et de diminuer la flore résidente.
- Ne pas utiliser en cas de mains souillées, présentant des traces de poudres (certains gants), mains mouillées ou abîmées.
- Techniques en 7 étapes jusqu'à évaporation complète du produit.
- Au bout de plusieurs applications, les mains deviennent saturées et poisseuses, donc nécessitent un lavage simple des mains.

HYGIÈNE CORPORELLE

- Il est important de veiller à préserver chez la personne sa pudeur et son intimité.
- **La pudeur :**
- c'est la sensation de gêne devant ce qui peut blesser la décence, devant l'évocation de données très personnelles et notamment des choses dont la teneur est sexuelle.
- Cela correspond à de la discrétion, de la délicatesse et de la retenue qui empêchent de dire ou de faire des choses qui pourraient blesser ou choquer autrui.
- Dans la pratique, l'ADVIF doit s'attacher à cette valeur face à des personnes qui se retrouvent dans une posture vulnérable ou de dépendance.

- **L'intimité** : littéralement, l'intimité renvoie à plusieurs notions :
- À ce qui est au plus profond de quelqu'un ou quelque chose, qui peut être caché ou secret.
- Au lien, un lien étroit entre deux personnes.
- Au corps et à ce qui appartient au privé dans le corps, qui ne peut être dévoilé à l'extérieur.
- Dans ce sens, l'intimité a la particularité d'être individuelle et très subjective.
- L'ADVF doit préserver au mieux l'intimité de la personne lors de l'aide aux soins d'hygiène.

DÉFINITIONS DES SOINS D'HYGIÈNE ET DE CONFORT

- Le terme «**bien-être**» désigne un état agréable résultant de la satisfaction des besoins du corps et du calme de l'esprit. Le bien-être est un ressenti subjectif.
- Le terme «**confort**» désigne l'ensemble des agréments que produit le bien-être matériel.
- L' «**hygiène**» est définie comme l'ensemble des principes, des pratiques individuelles et des pratiques collectives visant la conservation de la santé ainsi que le bon fonctionnement de l'organisme.

LES SOINS D'HYGIÈNE

- La malpropreté est due à une négligence ou à une incapacité physique ou mentale de maintenir l'hygiène corporelle.
- L'aide au soins consistera à mettre en œuvre des techniques et des gestes professionnels appropriés pour la prise en charge de la toilette, les soins de bouche et l'habillement.
- L'aide aux soins fait partie du CCP 2.

- La toilette est un soin, adapté aux besoins de la personne aidée. Elle permet **d'assurer le confort ainsi que le bien-être physique et psychologique de la personne.**
- Sur le plan de l'hygiène, la toilette permet de **conserver la peau propre et d'observer tout changement de l'état de celle-ci.**
- Elle permet également **d'évaluer certaines capacités de la personne, son autonomie.**
- Elle **favorise la communication avec la personne aidée.**